

# Phantom Phaeton

**Novembre 2007, Rod & Kustom n°1, page 10 et 11 :**

**Loïc Suisse, le boss de l'atelier varois Tradition & Performance, nous présentait son projet perso en cours de réalisation.**

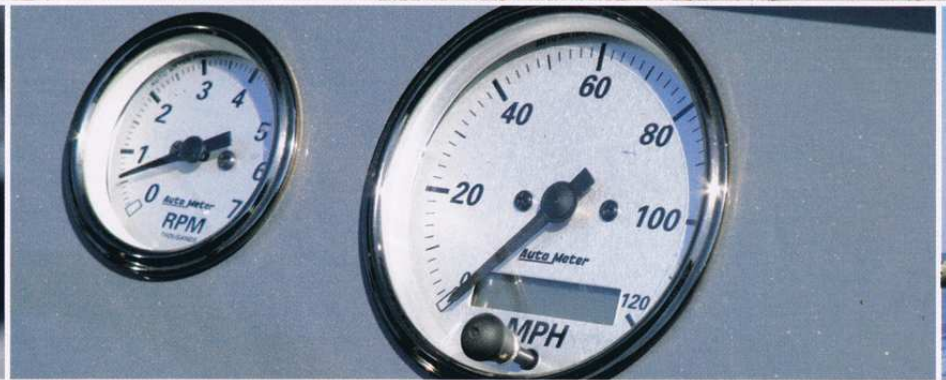
**Fin de l'Été 2008, objectif atteint, le 32 roule...**



**M**otoriste de talent, lorsqu'il n'entretient pas une grande part du parc d'automobiles américaines de la côte d'Azur, Loïc passe le plus clair de son temps à jeter par paire des V8 big blocks compressés de plus de 1000 CV chacun dans les cales de bateaux qui ne demandent pas mieux (voir page 21)... Pour son rod, un vieux rêve, Loïc va établir en vrai professionnel un cahier des charges et un plan de bataille en bonnet de forme... Marié et papa de deux adorables bouts de chou, il a besoin de quatre places. L'éventualité de cette utilisation familiale lui interdit de fait d'aller chercher à la casse des freins d'occaze ou de

bâcler sur deux tréteaux un mauvais châssis : ce qu'il ne fait pas pour ses clients, il ne va tout de même pas se l'imposer à lui-même ! Résidant en Provence, il doit pouvoir décapoter, tout du moins au printemps et à l'automne, parce qu'en été, paradoxalement, c'est insoutenable ! Sur le plan stylistique, s'il apprécie les rods nostalgia et la vieille ferraille d'époque, Loïc se tape le cul au plafond des polémiques de cour d'école qui voudraient opposer les adeptes de cette mouvance aux assembleurs de pièces neuves et de polyester, plus engagés dans une logique « kit car » : le marché US bénéficie de plus de 70 ans de développement de produits fiables et désormais accessibles grâce à un taux de change dollar/euro favorable, pourquoi s'en priver ?

Le pommeau de levier  
de vitesses est signé  
Gennie Shifter :  
moulé en résine de synthèse,  
il est entièrement décoré  
à la main.



« ...20 m<sup>2</sup> de l'atelier, carrelés et bien éclairés  
seront dédiés à l'assemblage de cette prestigieuse  
carte de visite pour la boutique. »

Le Tudor Phaeton  
n'a jamais été produit par  
Ford en 32,  
seul le Fordor était dispo :  
les rodders ricains  
ont réparé cet oubli.



Pour un look smooth et compact au possible,  
les cornes de châssis sont coupées juste en avant de la traverse.

*Le volant Moto-Lita à cerceau bois actionne une colonne de direction Flaming River à la finition chromée.*



*Les armatures de sièges avant ont été prélevées sur une Fiat 127, la banquette arrière, elle, est entièrement réalisée sur mesure : pour transporter les enfants, l'emplacement des ceintures de sécurité avait été planifié dès le départ...*



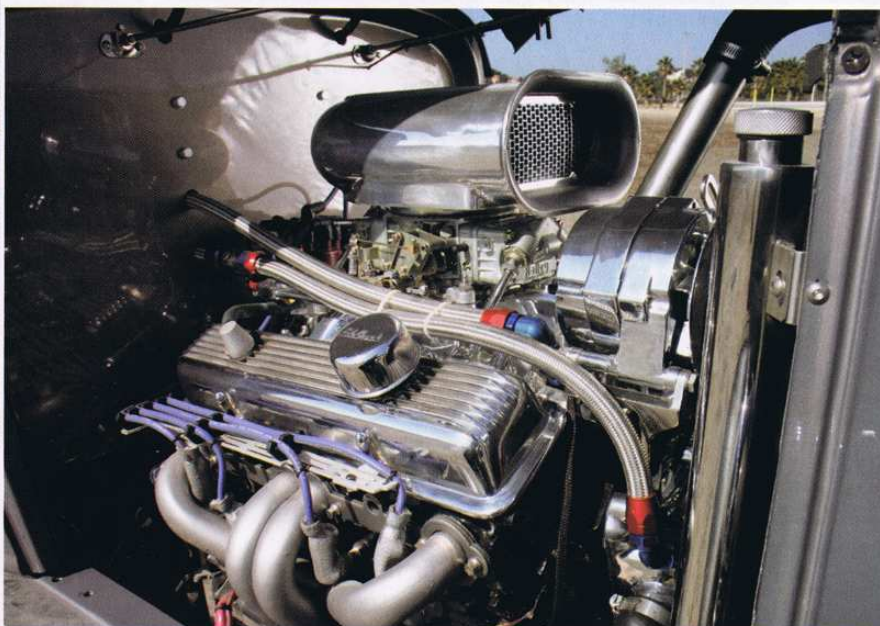
*Un petit feeling de canot à moteur se dégage de cet intérieur, réalisé par un sellier... marine !  
Le pare-brise Duvall et la sonorité des échappements inox abondent dans ce sens.*



Par ailleurs, si l'on y regarde à deux fois, la créativité du rodder actuel n'est aucunement bridée par la raréfaction de la pièce vintage, bien au contraire : choix du type de carrosserie, de la motorisation, de la ou des couleurs, de l'orientation stylistique (root's, nostalgia, showcar, lac salé, hi-tech...), mariage des accessoires... on est loin d'avoir tout créé ou tout inventé ! Vont se rajouter à la liste de ces critères, le budget, le temps, les compétences techniques, la place et le matériel. En ce qui concerne ces deux derniers postes, la solution est vite trouvée : 20 m<sup>2</sup> de l'atelier, carrelés et bien éclairés seront dédiés à l'assemblage de cette prestigieuse carte de visite pour la boutique. Le budget et le temps, va falloir composer, parce que Loïc n'est qu'Artisan : les stock-options, les bonus, les golden parachutes... ça lui passe bien haut au dessus de la ganache... Pour gagner correctement sa vie, honorer ses factures et payer son loyer, il se doit, comme les collègues, d'être sur le pont tous les jours, qu'il pleuve, qu'il vente ou qu'il neige ! Tout va donc se jouer patiemment en soirée, après la fermeture, et le samedi : c'est un fait désormais avéré, le boulot qu'on abat en une heure par jour avec de la motivation et de l'envie, fait avancer à la vitesse grand « V » un chantier comme celui-ci. La somme de ces critères familiaux, techniques et budgétaires va donc aboutir à ce Phaéton Tudor, dont la coque poly est extraite du catalogue Dave Koorey. Elle fut en son temps rejointe chez le dealer américain, par un châssis de repro Speedway Motors à des fins d'ajustage : ces deux éléments accompagnés d'un stock de pièces neuves nécessaires à l'avancement du projet furent ensuite expédiés par bateau jusqu'au port de Fos sur Mer, dans les Bouches du Rhône. À partir du moment où il va réceptionner son container, Loïc va déléguer tous azimuts : coque, châssis et éléments de carrosserie sont acheminés chez le carrossier-peintre attitré de la maison, afin d'y être recouvert de ce très seyant gris métal violacé issu du nuancier Citroën. Le sellier-garnisseur se voit quant à lui confier les éléments de garnissage intérieurs, les deux parties de la banquette arrière et les carcasses de sièges avant, avec pour mission de recouvrir le tout d'un épais skaï de couleur bleu « gauloise ». ►



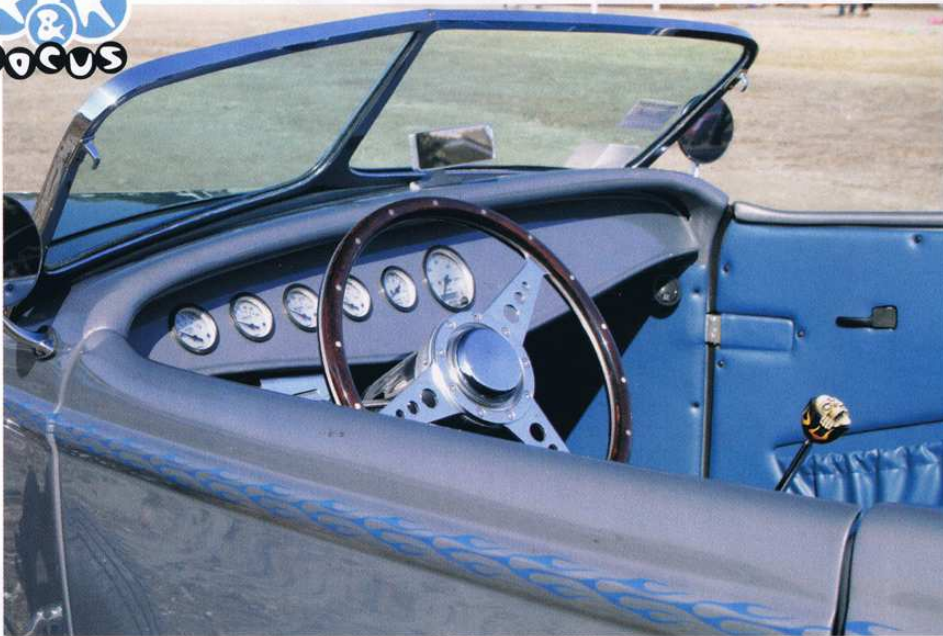
*L'allumage Mallory et les gros fils de bougies trahissent la prépa moteur. La TH 700R4, disposant d'un overdrive verrouillable (lock-up) est kitée pour fonctionner avec ce moteur à carbu.*



*Décidément, que ce soit en sedan, en coupé, en roadster, en pick-up ou en phaeton, le 32 s'accommode de toutes les sauces.*

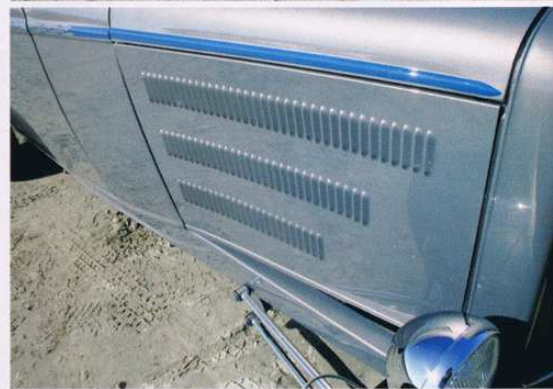


*Le pont Ford 8' est guidé par 4 tirants et suspendu par des combinés Carrera. Placée volontairement bas, la double ligne d'échappement sert d'avertisseur sonore sur les dénivelés trop importants.*



*Aviez-vous remarqué  
e discret flaming bleuté  
qui court tout au long  
de la moulure de caisse ?*

Ses compétences dans le domaine du bateau sont également mises à contribution dans le but de créer de toutes pièces ce hard-top à la fois rigide, souple et esthétique : recouvert d'Alpaga bleu marine celui-ci joue sans fausse note sa partition. Loïc en ce qui le concerne, va se réserver les opérations d'assemblage, de création des circuits rigides de carburant et de liquide de frein ainsi que du circuit électrique. Au passage, il se concocte un petit 350 ci Chevy dont il a le secret accouplé à une TH700-R4 kitée par ses soins, et ne se prive pas de coller des watts un peu à tous les étages : bloc 4 boulons, culasses 64cc à grosses soupapes, pistons Speed Pro forgés, AAC Competition Cams et 4 en 1 Flowtech... ce moulin pourrait secouer dans tous les sens n'importe quel muscle car US ventripotent : arrimé au poids plume d'un rod fenderless en poly il gambade joyeusement au son de la tuyauterie inox. Après 1 000 bornes environ de prise en main et de rodage, Loïc n'a eu qu'à resserrer quelques colliers et faire les vidanges... Et les pitchounes dans tout ça ? Tous les matins, sans exception, à l'heure de partir à l'école, le cartable sur le dos, elles font le pied de grue à côté du 32 dans le garage : sous le coup d'aucune punition particulière, elles ne comprennent définitivement pas pourquoi on leur impose de se rendre au bahut dans cette putain de Toyota ! 🚗



*Feux de Ford 39, bouchon type Ferrari 60's,  
optique de phares en 7"... un rod traité  
avec sobriété et élégance.  
Le capot et ses flanc sont en tôle.*

*Les jantes Weld Racing  
sont chaussées  
en 205/60/15 et 235/75/15  
dans le but  
de parfaitement bien garnir  
le passage de roue arrière.*

